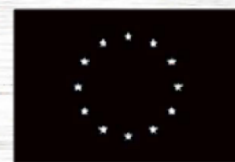




UrbSTEAM

Teaching STEAM through Urban
Garden Based Learning
in the kindergarten

Materiale Educativo
Modulo 1.
Che cos'è la Permacultura



Co-funded by
the European Union



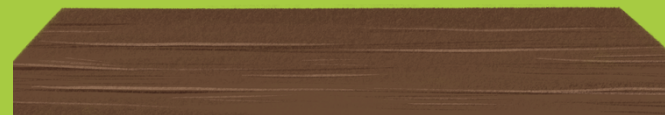


UrbSTEAM

Teaching STEAM through Urban
Garden Based Learning
in the kindergarten

Obiettivi di apprendimento:

- Definizioni di permacultura
- Etica della permacultura
- Principi di permacultura



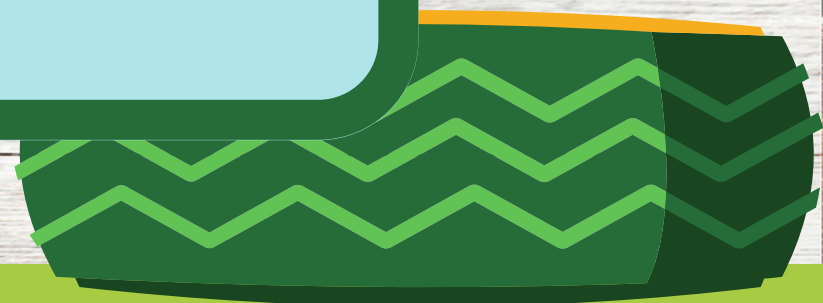
Risultati attesi

- Comprendere i fondamenti della permacultura, i suoi principi e la sua struttura
- farsi ispirare dalla permacultura



UrbSTEAM

Teaching STEAM through Urban
Garden Based Learning
in the kindergarten



CHE COS'È LA PERMACULTURA?

La permacultura può essere intesa come la crescita di ecosistemi agricoli in modo autosufficiente e sostenibile. Questa forma di agricoltura trae ispirazione dalla natura per sviluppare sistemi agricoli sinergici basati sulla diversità delle colture, sulla resilienza, sulla produttività naturale e sulla sostenibilità.



UrbSTEAM

Teaching STEAM through Urban
Garden Based Learning
in the kindergarten



UrbSTEAM

Teaching STEAM through Urban
Garden Based Learning
in the kindergarten

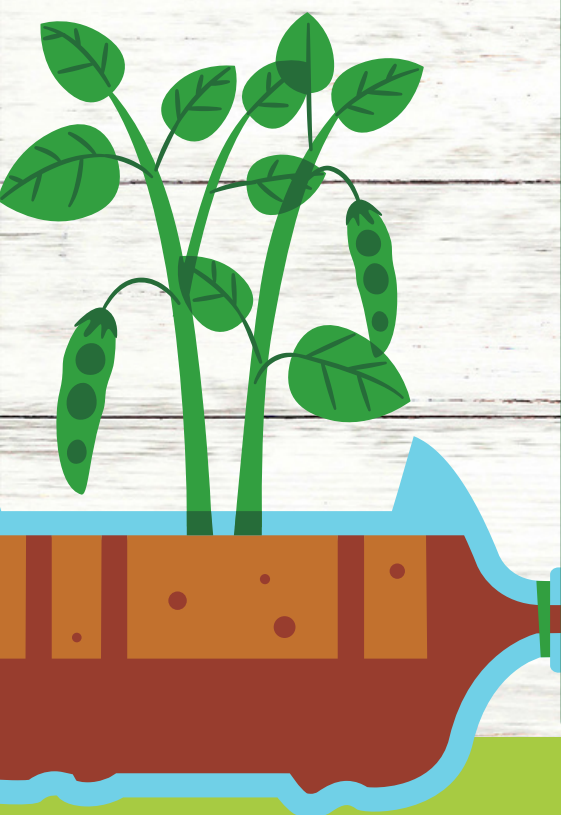


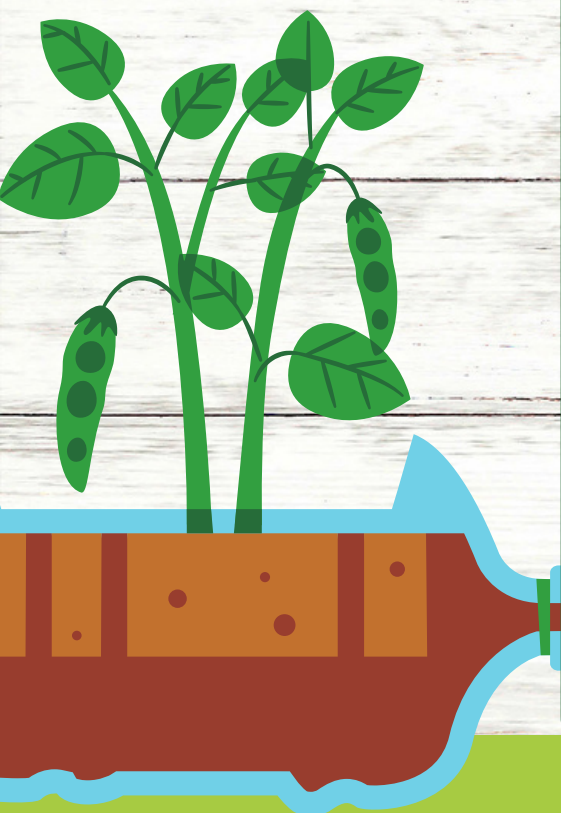
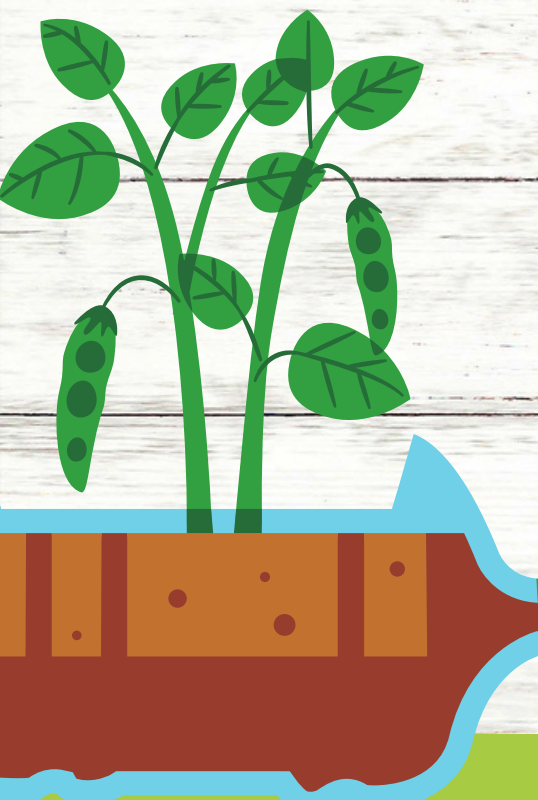



Immagine presa da [Biodesic Strategies](#)



Oggi la permacultura è sinonimo di cultura permanente nel suo senso più ampio, la permacultura è un metodo etico globale per progettare sistemi integrati basati sull'idea di sviluppo sostenibile.





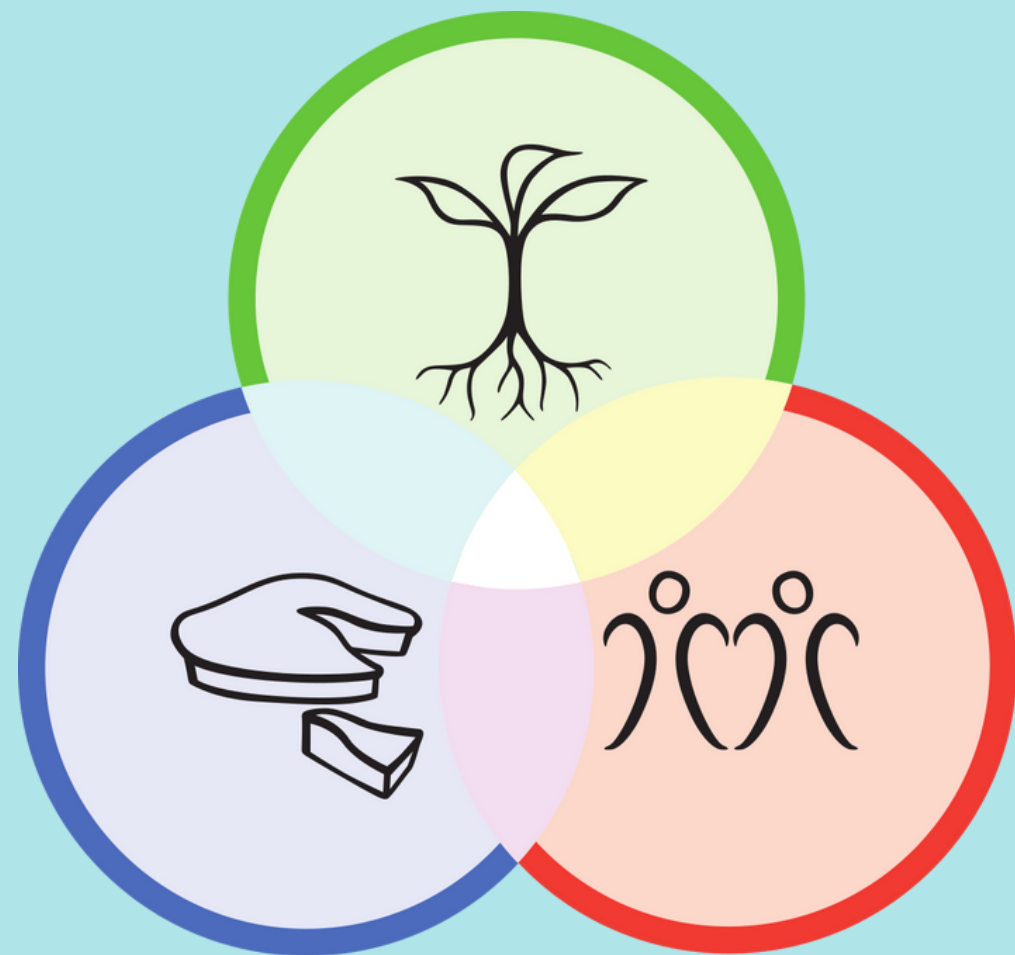
Quando si parla di giardinaggio, l'obiettivo della permacultura è progettare l'appezzamento in modo che soddisfi le esigenze dei suoi abitanti, compresi gli animali selvatici, gli impollinatori e le piante, in modo che l'intero sistema prosperi sia ora che in futuro.



Photographed by Deep Green Permaculture. Available at: <https://deepgreenpermaculture.com/> (Accessed: December 20, 2022).



Nel perseguire questi obiettivi, i praticanti aderiscono a tre etiche primarie della permacultura.



- Cura della terra.
- Cura delle persone.
- Scambio equo



Cura della terra


In altre parole, aiutare tutti i sistemi di vita a continuare a esistere e a moltiplicarsi. Perché se non abbiamo un pianeta sano, l'uomo non può esistere.



PEOPLE CARE

Cura delle persone.

Consentire alle
persone di accedere
alle risorse di cui
hanno bisogno per
sopravvivere.





Scambio equo.

Si dovrebbe prendere solo ciò che ci serve e reinvestire l'eventuale eccedenza. Qualsiasi eccedenza può essere utilizzata per aiutare a soddisfare gli altri due principi fondamentali. Ciò include il reinserimento dei prodotti di scarto nel sistema, in modo da renderli nuovamente utili.





 Crisis, Hope, and Permaculture Share

GEOFF LAWTON

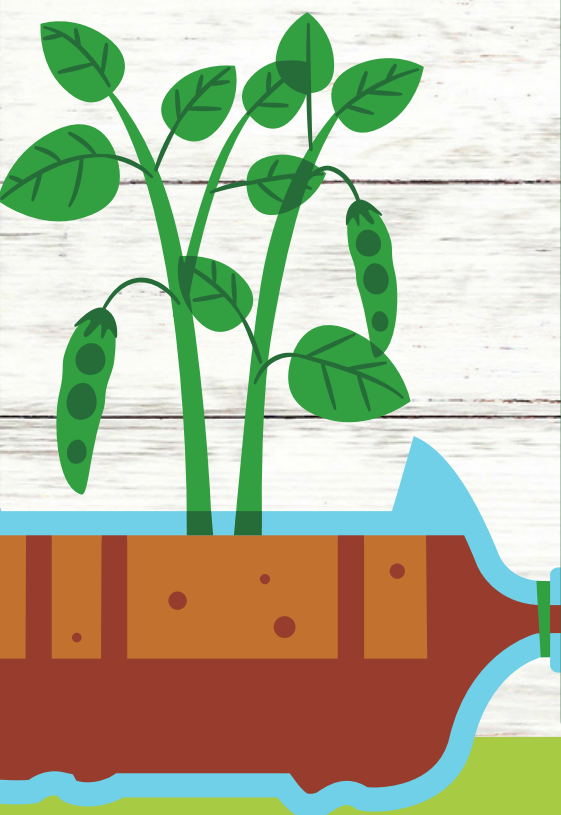
CRISIS HOPE & PERMACULTURE

Watch on  YouTube





I fondamenti della permacultura sono l'etica
che guida l'uso dei **12 principi di
progettazione**, assicurando che vengano
utilizzati in modo appropriato.

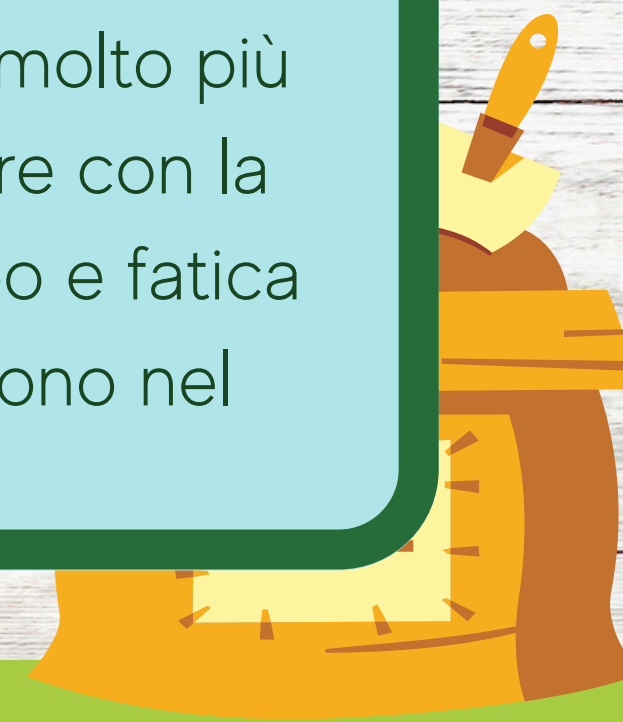




Principio 1:

Osserva e interagisci

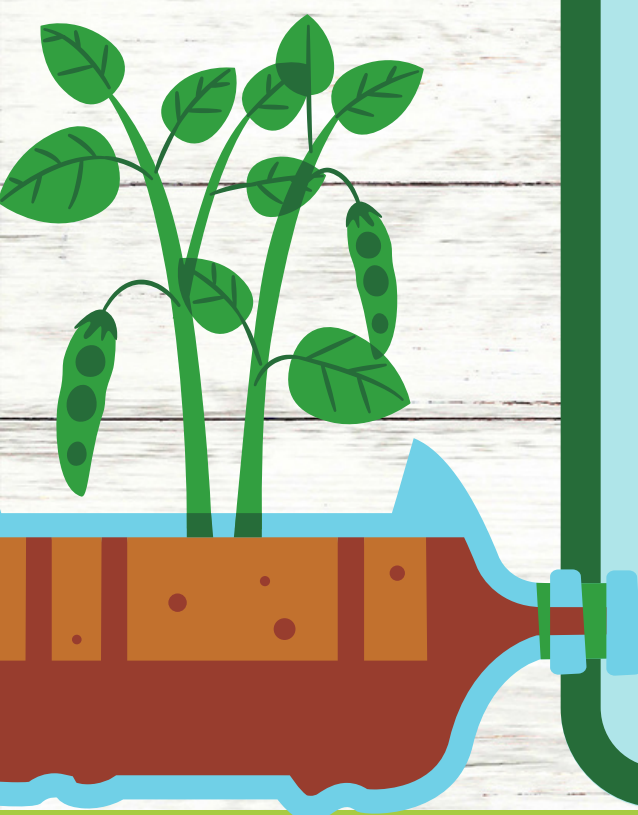
Prima di agire, prendetevi un po' di tempo per osservare ciò che accade. Se volete costruire un giardino, osservate lo spazio e vedete quali parti ricevono il sole e la pioggia e quali il vento o l'ombra. Il vostro lavoro diventa molto più semplice quando potete lavorare con la natura, invece di spendere tempo e fatica per curare le piante che crescono nel posto sbagliato.



Principio 2:

Cattura e immagazzina energia

Quando le risorse sono abbondanti, è opportuno conservarne alcune per utilizzarle in seguito. Per esempio, utilizzare serbatoi d'acqua per raccogliere la pioggia o mettere in salamoia le verdure estive per consumarle in inverno. Progettate la vostra casa in modo che il sole la riscaldi per tutta la giornata invernale, conservando il calore fino a sera.



Principio 3: Ottieni una resa

Assicuratevi che il vostro duro lavoro sia ripagato. Se vi impegnate a piantare le piantine di pomodoro, a innaffiarle e a tenere lontane le lumache, volete essere sicuri di avere dei pomodori freschi per la vostra insalata. In caso contrario, dovete migliorare i vostri sistemi. Inoltre, pensate a quali raccolti potrebbero mancare. Ci sono frutti non raccolti, lasciati sugli alberi del vostro quartiere? O le erbacce del marciapiede che potreste raccogliere per le vostre galline?



Photo taken by Sandi Pointner at Eagle Ridge Permaculture in NSW Central Coast, Australia

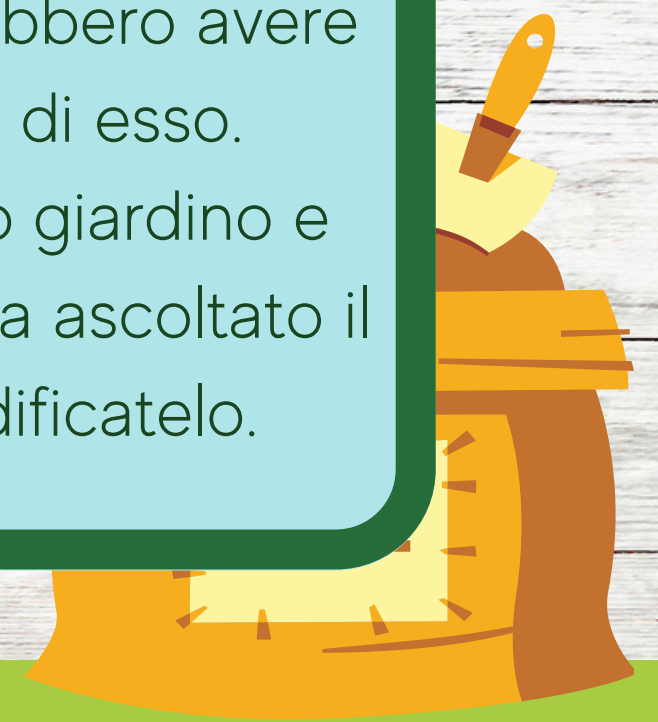


Photo taken by Kirsty Williams at growing_home_permaculture in Warrnambool, Victoria

Principio 4:

Applica l'autoregolazione e accetta i feedback

Il cambiamento climatico è un esempio di feedback negativo che ci dice di cambiare il modo in cui produciamo e consumiamo i beni. Il vostro giardino è un ecosistema a sé stante e alcuni dei vostri interventi potrebbero avere effetti negativi su alcune parti di esso. Osservate attentamente il vostro giardino e ascoltate ciò che vi dice. Una volta ascoltato il messaggio, accettatelo e modificalo.



Principio 5:

Utilizza e valorizza le risorse e i servizi rinnovabili

Per rendere il vostro giardino sostenibile a lungo termine, scegliete energia e materiali che si autoalimentano. Mantenete il vostro terreno ricco e sano, creando microbi nel suolo con il compost, e scegliete cartone e giornali per sopprimere le erbacce al posto della plastica nera.



Photo taken at Murrnong Farm in Violet Town, Victoria, Australia by Oliver Holmgren.





Photo taken at Melliodora Hepburn Permaculture in Australia by milkwood

Descrizione dell'immagine: Tre vasche da bagno sono disposte a cascata accanto a una casa, sostenute da rocce e mattoni. La vasca superiore è riempita da un allevamento di vermi, quella centrale da canne e quella inferiore da acqua.

Principio 6:

Produci zero scarto

Ricordate il vecchio detto: "Non sprecare, non volere"? Osservate ciò che buttate via e valutate se può essere riparato o riutilizzato. Dedicate del tempo alla pulizia e alla manutenzione dei vostri attrezzi da giardino, in modo che durino più a lungo.

Create dei cicli chiusi: date gli scarti alimentari alle galline, queste producono letame, il letame si trasforma in compost e viene aggiunto all'orto, l'orto produce verdure da mangiare e altri scarti alimentari.



Principio 7:

Dai modelli ai dettagli

Osservate i vostri schemi quotidiani. Quali sono gli alimenti che voi e la vostra famiglia amate mangiare? A quali parti dell'orto passate ogni giorno davanti al cancello di casa? Piantate l'orto a zone e mettete le erbe e le verdure che usate di più nella zona più vicina alla porta della cucina, dove potete accedervi facilmente. Le cose che richiedono meno attenzione possono essere collocate più lontano.



Photo taken in Bali by Mark Garrett.

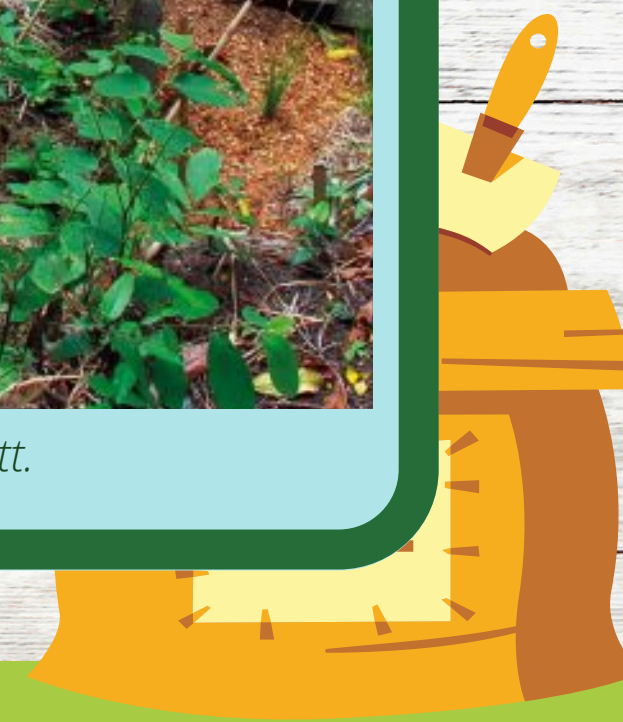




Photo taken by Koren Helbig of The Local Yum honesty stall in Adelaide, South Australia

Principio 8:

Integra piuttosto che separa

Pensate al vostro orto come parte di una rete molto più ampia di orti comunitari. Potrete beneficiare della possibilità di scambiare i vostri prodotti in eccesso, di condividere i vostri attrezzi e di imparare nuove abilità. Piuttosto che cercare di raggiungere l'autosufficienza per ogni famiglia, pensate a creare connessioni tra le famiglie e puntate alla sufficienza della comunità

Principio 9:

Usa soluzioni piccole e lente

Avete mai iniziato un nuovo hobby, siete usciti e avete comprato un mucchio di nuove attrezzature, per poi abbandonare l'hobby poche settimane dopo e lasciare che le attrezzature prendessero polvere? È meglio costruire le proprie capacità e investire lentamente. Quando si costruisce un giardino, si possono raccogliere molti materiali a basso costo o gratuitamente, se si è disposti ad avere pazienza. Procedere lentamente significa risparmiare sulle risorse, perché non si comprano cose nuove che finiscono sprecate.



Photo taken by Natalie Mendham at Good Life Permaculture in Hobart, Tasmania, Australia



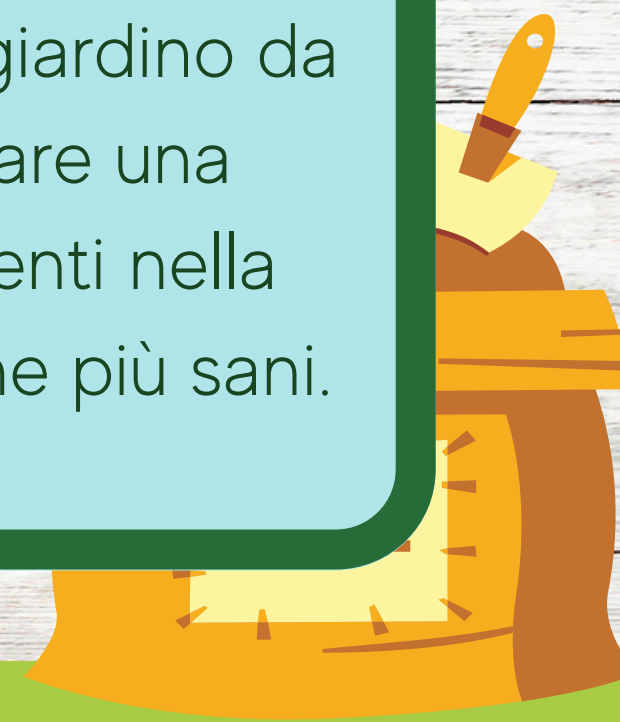


Photo taken by Richard telford at The Farm in Byron Bay, NSW, Australia

Principio 10:

Usa e valorizza la diversità

Possiamo descrivere questo principio usando la vecchia frase "non mettere tutte le uova in un solo paniere". Coltivare una varietà di piante significa avere sempre qualcosa da mangiare per gli insetti utili e proteggere il giardino da parassiti e malattie. Mangiare una gamma diversificata di alimenti nella nostra dieta ci mantiene anche più sani.



Principio 11:

Utilizza i bordi e valutare il valore marginale

I balconi, il ciglio dei sentieri e il bordo dei vialetti sono solo alcuni degli spazi che possono essere produttivi. Erbe come l'ortica e il dente di leone possono essere raccolte ai bordi dei sentieri o negli appezzamenti di terreno inutilizzati.



Photo by David Holmgren from his book RetroSuburbia- the downshifter's guide to a resilient future. Melliodora Publishing 2018.



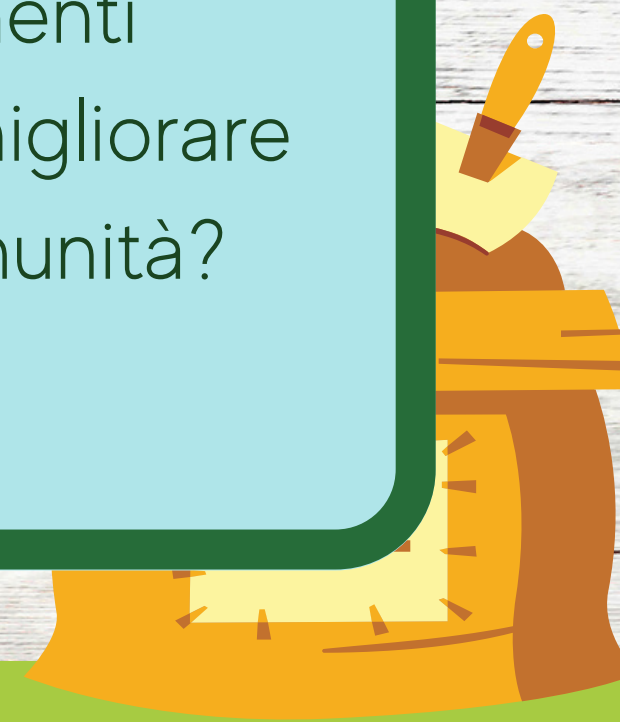


Photographed at Fair Harvest in Western Australia by Jodie Lane

Principio 12:

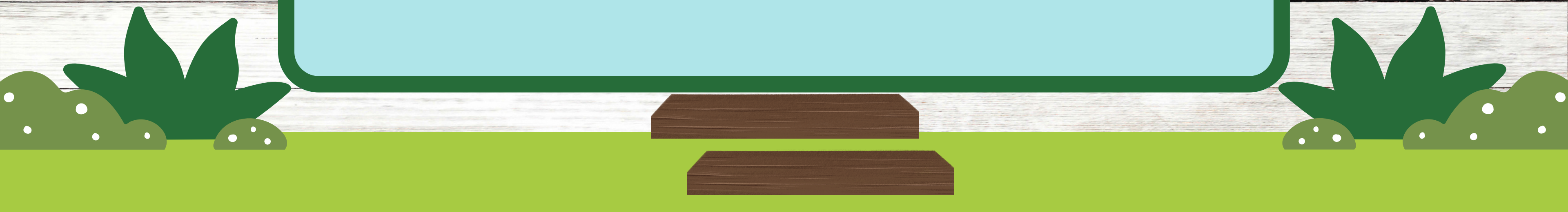
Utilizza e rispondi al cambiamento in modo creativo

La natura, come la società umana, è in continuo cambiamento. Mentre assorbiamo gli shock in atto nel mondo, quali cambiamenti dobbiamo apportare per migliorare noi stessi e le nostre comunità?





RIFERIMENTI

- <https://permacultureprinciples.com>
 - <https://green-connect.com.au/heres-your-guide-to-the-12-principles-of-permaculture/>
 - <https://youmatter.world/en/definition/definitions-permaculture-definition/>
 - <https://grocycle.com/permaculture-farming/>
- 

Grazie
dell'attenzione!

